

Холодильное отделение

- A. Вентилятор, антибактериальный фильтр, фильтр против запаха (в зависимости от модели)
- B. Панель управления со светодиодными индикаторами
- C. Полки
- D. Полка над ящиком для овощей и фруктов
- E. Ящик для овощей и фруктов
- F. Паспортная табличка (сбоку от ящика для овощей и фруктов)
- M. Дверные полки
- N. Держатель для бутылок (при наличии)
- O. Полка для бутылок

- Зона наименьшего холода
- Зона среднего холода
- Зона наибольшего холода
- Зона для овощей и фруктов

Морозильное отделение

- G. Верхний ящик (зона для хранения продуктов обычной и глубокой заморозки)
- H. Средний ящик (зона для хранения продуктов обычной и глубокой заморозки)
- I. Нижний ящик (зона заморозки)
- L. Лотки для кубиков льда (при наличии)

Примечания: Все ящики, дверные и внутренние полки являются съёмными.

Идеальные температуры хранения продуктов заданы в заводских настройках.

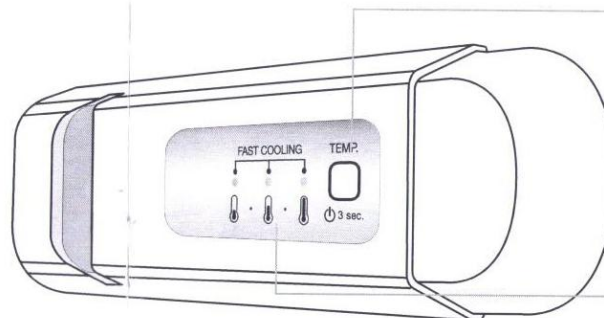
Внимательно прочтите инструкцию до начала использования прибора. Функции, технические характеристики и иллюстрации могут различаться в зависимости от модели

Функция "Fast Cool"

Для включения функции "Fast Cool" нажмите кнопку "TEMP" несколько раз, пока все три зеленых индикатора не мигнут и останутся гореть непрерывно. Функция позволяет быстро понизить температуру в морозильном отделении: включайте ее за 6 часов до загрузки в отделение большого количества продуктов. Функция отключается автоматически через 30 часов. При этом температура возвращается к значению, имевшемуся до включения функции. Чтобы отключить функцию вручную, нажмите кнопку.

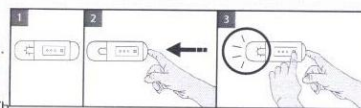
Примечание: Не кладите предназначенные для замораживания продукты вплотную к уже замороженным.

Для ускорения процесса замораживания можно вынуть нижний ящик и поместить продукты непосредственно на дно отделения.



Вентилятор

Вентилятор изначально установлен в положение «Вкл». Чтобы включить/выключить вентилятор, выполните следующую последовательность действий:



Нажмите кнопку освещения, как показано на рисунке 2. Включится освещение. Не отпуская кнопку освещения, нажмите кнопку "TEMP", как показано на рисунке 3. Свет мигнет один раз, если вентилятор выключился, или 3 раза, если вентилятор включился. Если температура воздуха в помещении превышает 27°C или если на стеклянных полках видны капли воды, то для обеспечения лучшей сохранности продуктов рекомендуется держать вентилятор включенным. Отключение вентилятора способствует уменьшению энергопотребления.

Вкл./Ожидание

Чтобы выключить прибор, нажмите и удерживайте кнопку в течение 3 секунд (панель управления и освещение отключаются). Нажмите кнопку еще раз, чтобы снова включить прибор.

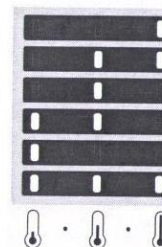
Примечания: Описанное действие не приводит к отключению прибора от электросети.

Температура холодильного отделения

Заданное значение температуры в холодильном отделении указывается тремя индикаторами. Значение температуры можно менять при помощи кнопки "TEMP".

Возможны следующие настройки:

Горячие индикаторы



Заданная температура

- Высокая (менее холодная)
- Выше средней
- Средняя
- Ниже средней
- Низкая (более холодная)
- Быстрое охлаждение

Что делать, если...

Возможные причины:

Способы устранения:

Панель управления выключена, прибор не работает.	Возможная проблема с электроснабжением.	Проверьте: - наличие напряжения в сети - правильность подключения вилки к розетке и положение двухполюсного выключателя (используемого для подачи питания на прибор) - исправность устройств защиты домашней электросети - отсутствие повреждений кабеля питания. Включите прибор кратковременным нажатием кнопки "Вкл./Ожидание".
Не работает внутреннее освещение.	Прибор может находиться в режиме ожидания. Требуется замена ламп. Неполадки в работе электрических компонентов.	Обратитесь в авторизованный Сервисный центр.
Внутреннее освещение мигает.	Сигнал открытой дверцы. Сигнал подается, если дверца отделения остается открытой в течение продолжительного времени.	Для отключения сигнала закройте дверцу холодильника. Убедитесь, что свет включается при поворотном открывании дверцы.
Недостаточно низкая температура в отделениях.	Причин может быть несколько (см. раздел "Способы устранения").	Проверьте: - хорошо ли закрыта дверца - не установлен ли прибор вблизи источника тепла - правильность заданного значения температуры - не перекрыты ли вентиляционные отверстия в основании прибора (см. руководство по установке).
Вода в нижней части холодильного отделения.	Загрязнено дренажное отверстие для слива талой воды.	Очистите канал для стока талой воды (см. раздел "Чистка и уход за прибором" инструкции по использованию).
Чрезмерное образование наледи в морозильном отделении.	Дверца морозильного отделения не закрыта как следует.	- Разморозьте морозильное отделение. - Убедитесь в правильности установки прибора. - Убедитесь в отсутствии помех для правильного закрытия дверцы.
Повышенная температура на передней стороне прибора в месте соприкосновения с уплотнением дверцы.	Такое явление не является неисправностью. Нагревание предотвращает выпадение конденсата.	Каких-либо действий не требуется.
Постоянно мигает один или несколько зеленых символов, не удается изменить значение температуры.	Сигнал неисправности Сигнал указывает о неисправности технического компонента.	Обратитесь в авторизованный Сервисный центр.
Температура в холодильном отделении слишком низкая.	- В настройках задана слишком низкая температура - В морозильное отделение было помещено слишком большое количество свежих продуктов.	- Попробуйте установить более высокое значение температуры. - Если в морозильное отделение были помещены свежие продукты, дождитесь, пока они полностью не заморозятся.